

# VUES D'IC!

**DOSSIER AGIR POUR L'ENVIRONNEMENT DANS NOTRE QUARTIER**



**ZOOM DING FRING, FRIPERIE SOLIDAIRE**  
**VISITE GUIDÉE LE CHANTIER DU MÉTRO PYRÉNÉES, SUITE**

"Une belle prise au marché de la Place des Fêtes" (Anaïs)



"Jeune fille au Vélib place des Grandes Rigoles" (Dominique)



"Aux Buttes-Chaumont, un jeune cyprès planté au lendemain de l'incendie vient ressusciter la flèche de Notre-Dame" (José-Marie)



"Des plaques de papier en hommage aux victimes des féminicides" (Françoise)



"Joli coup de filet aux Buttes" (Martine)

PUBLIEZ VOTRE PHOTO


Envoyez-nous votre photo à l'adresse mail [journaldequartier1920@gmail.com](mailto:journaldequartier1920@gmail.com)  
Mentionnez votre prénom, âge (optionnel), ce qu'elle représente et la rue où elle a été prise.

## ÉDITO

Bienvenue dans ce nouveau numéro de votre journal de quartier. Le dossier central est, cette fois, consacré aux actions locales pour l'environnement, pour répondre aux demandes de lecteurs. Réalisé à plusieurs mains, il reflète les nombreuses initiatives positives menées sur le quartier permettant à chaque habitant de limiter les pollutions au quotidien... et, pourquoi pas, de favoriser des rencontres pour aller plus loin à travers de nouvelles actions.

Rappelons aussi que ce journal est réalisé de manière bénévole, collective et indépendante, par une équipe ouverte à tous les habitants du quartier qui se réunit les jeudis soir au centre d'animation Clavel. On apprend, on se rencontre, on se chaille, on rigole... Entrée libre!

**DEVENEZ CORRESPONDANT...** Vous avez envie de participer à l'aventure du journal mais manquez de disponibilité pour nos réunions? Faites-nous remonter vos infos (événement, actualité, initiative, etc.), soumettez un sujet ou proposez un article ou une photo : [journaldequartier1920@gmail.com](mailto:journaldequartier1920@gmail.com)

**CONTRIBUEZ**  Le journal est gratuit. L'équipe est bénévole et l'impression principalement financée par les encarts publicitaires. Vous souhaitez soutenir ce projet associatif et indépendant? Effectuez le versement de votre choix sur notre espace de financement participatif : [www.leetchi.com//c/vues-dici-a-besoin-de-vous](http://www.leetchi.com//c/vues-dici-a-besoin-de-vous)

## OÙ TROUVER VUES D'ICI?

● **En retrait gratuit ici:**  
bibliothèques Fessart, Place des Fêtes, et Oscar Wilde à Télégraphe • centres Paris Anim' Clavel et Place des Fêtes • Fabrik coopérative • maison de la Place des Fêtes • le DOC • Boréalia • foyer Pauline Roland • atelier Kats • théâtre Atelier du Plateau • espace Reine de Saba • centre médical Clavel • coiffeur Ça décoiffe • Ding Fring • espace sportif Nrgym • épicerie Réservoir Bio • maison de santé Pyrénées-Belleville • restaurant CIP 20 • mairies et Maisons des associations des 19<sup>e</sup> et 20<sup>e</sup> • centres socio-culturels Archipelia et des Rigoles. Et plein d'autres commerces, cafés et équipements!

● En version pdf sur notre **site internet:** [vuesdici.home.blog](http://vuesdici.home.blog)

● En flashant ce QR code



## SOMMAIRE

- **Ça s'est passé ici**, p4
- **Le métro Pyrénées, suite**, p5
- **L'Accordâge**, p5
- **Nous Anti-gaspi**, p5
- **Le resto associatif CIP20**, p6
- **Un blog littéraire**, p6



- **LE DOSSIER DU MOIS:**  
**Agir pour l'environnement dans notre quartier: végétalisation, recyclage, compostage, rénovation thermique des bâtiments...** p7-10
- **La friperie solidaire Ding Fring**, p11
- **L'agenda des événements à venir**, p11
- **Votre avis nous intéresse**, p12

Ce journal a été réalisé par l'**association Quartier Vu d'Ici 19-20**.

**Ont contribué à ce numéro:** Naï Asmar-Makni, Raphaële Bortolin, Célia Bonnin, Françoise Bourdon, Jean-Claude Convert, Marguerite Deglane, Aminata Gadjigo, Catherine Gau, Martine Käs, Françoise Kinot, Martine Klein, Annie Le Roy, Bruno Le Roy, Marie-Georges Manijean, Elena Sayag, Corinne Thomé, Arnaud Vigouroux.

**Coordination:** Catherine Gau

**Mise en page:** Naï Asmar-Makni

**Encarts pub:** Laurent Lemesle au 06 60 20 10 19

Imprimé à **2500 exemplaires** par: imprimeur Edgar, Aubervilliers

**Adresse:** Association Quartier Vu d'Ici 19-20

25 rue Pradier, 75019 Paris

Mail: [journaldequartier1920@gmail.com](mailto:journaldequartier1920@gmail.com)



Rejoignez le groupe  
Vues d'Ici





### L'ENLÈVEMENT DE LA PYRAMIDE

Élément essentiel du réaménagement de la place des Fêtes, réalisée en 1995 par l'architecte Bernard Huet, la Pyramide a focalisé les oppositions à l'urbanisme brutaliste des années 70, avec le bouleversement du quartier et la construction des tours. Sa restauration en 2009 n'avait pas permis de protéger du vandalisme les bas-reliefs d'ardoise du sculpteur Zoltan Zsako. Condamnée à la disparition par plus de 80% des habitants en 2014, la sentence a été exécutée en août 2019 avec le concours d'un impressionnant dispositif technique. Les panneaux, injustement méconnus, la porte de bronze et l'armature de la pyramide seront conservés en attente de réemploi. En cœur de place elle sera remplacée, à l'issue des travaux, par un Cabanon destiné à accueillir des animations. **JCC**



### CONTES DE L'EST

Le 29 septembre, un goûter-contes était organisé au nouvel espace de Boréalia, maison d'édition, 33 rue de la Villette. Une quarantaine d'enfants et parents ont voyagé en Ukraine et Russie en écoutant des contes lus par Estelle Delavennat, traductrice, et animés par des poupées et marionnettes traditionnelles. Le lieu vise la découverte des œuvres de cinéma, littéraires et musicales des mondes polaires et proches (Mongolie...). **CT**



### DÎNER DE QUARTIER

Le 22 juin, de grandes tablées aux nappes blanches attendaient les habitants du Plateau sur la placette derrière l'église Saint-Jean-Baptiste de Belleville pour un moment convivial organisé par le conseil de quartier. Rencontres entre voisins, partage de victuailles sur les notes enchanteresses de Danielle et son orgue de barbarie... Et ce fut l'occasion d'un feu de joie dansant dans la cour du presbytère pour la Saint Jean! **MD**

### BELLEVILLE DES 70'

Riches journées du Patrimoine à la Maison de la Place des Fêtes, avec la présentation de l'exposition «Les enfants de Belleville des années 70», belles photos en couleurs de François-Xavier Bouchart. L'occasion également de (re)découvrir le film de Pierre Barouh *Ça va, ça vient* (1970) tourné en partie sur le chantier de la Place des Fêtes avec la toute jeune troupe du Magic Circus de Jérôme Savary. **JCC**



### REPORTER LOCALE

Son terrain d'investigation? Le quartier, nos rues. Martine Käs est allée au-devant de ceux qui y travaillent ou vivent -historiens, jardiniers, artistes, anonymes-... De ses reportages en ligne sur son blog «Habitants du Plateau des Buttes-Chaumont», ont été extraites 23 photos pour l'expo «Des lieux et des gens, 1982-2019» au centre Paris Anim'Clavel en août et septembre. **NA**



### UN LION SUR LE QUARTIER

En août, l'équipe dynamique du Lions 19°, avec Françoise Bourdon aux manettes, a pu faire partir en vacances 40 enfants dont 4 du centre Pauline Roland et 10 de l'école Fessart, en Haute-Savoie, Normandie et Corrèze. Le 10 octobre, le Lions a organisé des dépistages en mairie dans le cadre de la Journée nationale de la vue, en liaison avec la Fondation ophtalmologique Rothschild. **ALR**



### VILLAGE ÉCOCITOYEN

Le 21 septembre au centre Paris Anim' Clavel, petits et grands se sont retrouvés autour d'un village éco-citoyen: fabrication de cosmétiques naturels, d'éponges japonaises (Tawashi) qui allient récup' et nettoyage, dessins naturalistes, troc de graines, plantes et vêtements... En prime, un spectacle musico-écologique Sauvons la planète ou comment devenir un super-héros de l'environnement. **MK**

# Pendant ce temps, sous terre, on creuse...

Photo par Christian, habitant du quartier



Ce tuyau et le matériel sous les bâches, c'est l'extracteur d'air, grand responsable du bruit généré en journée.

## Méto Pyrénées, une visite ouverte à tous a révélé aux habitants les avancées de ce chantier aux multiples nuisances en surface.

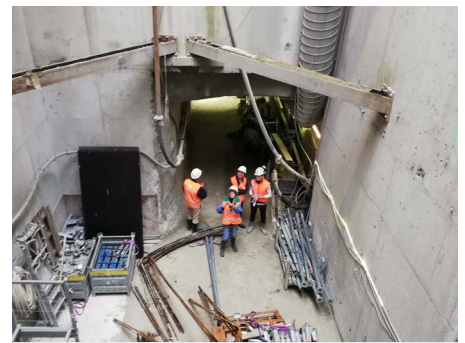
Ça commence fort, la visite du chantier du méto Pyrénées organisée par la RATP pour les habitants, le 16 octobre... « On peut savoir pourquoi vous ne communiquez pas les mesures de décibels réalisées ? », interpelle d'emblée une riveraine, exaspérée par le bruit de l'extracteur d'air en surface. « On est de toute façon sous le seuil réglementaire des 85 décibels pour une durée de 8 heures, précise Julien Martinière, de la RATP, et ce modèle fait partie des moins bruyants. »

Pas bien convaincue quand même, l'habitante enfile bottes, gilet orange et casque de sécurité. Avec une petite dizaine d'autres habitants, elle pénètre un peu plus

tard dans le puits à ciel ouvert, avenue Simon Bolivar, au fond duquel part une galerie souterraine qui finit par se scinder en deux. Les visiteurs découvrent les voies qui s'enfoncent pour rejoindre, à terme, chaque quai. Elles serviront d'évacuations supplémentaires, en partie mécanisées, pour supporter le flux des voyageurs quand la ligne 11 sera prolongée et que les rames passeront de 4 à 5 wagons.

### « D'ici 10 mois, le bruit devrait diminuer »

Depuis mars dernier, 120 mètres de galeries ont ainsi été créés. « Le chantier progresse bien, avance-t-on côté RATP, et d'ici 10 mois, le bruit causé en surface devrait diminuer. » Le creusement des galeries et surtout leur bétonnage, source importante de chaleur, seront alors terminés. L'aération des profondeurs, capitale – malgré elle, certains travailleurs font des malaises, confient les ouvriers Raphaël et Mohamed – pourra baisser en intensité. **NA**



L'accès au chantier souterrain se fait par un puits de près de 20 mètres de profondeur.

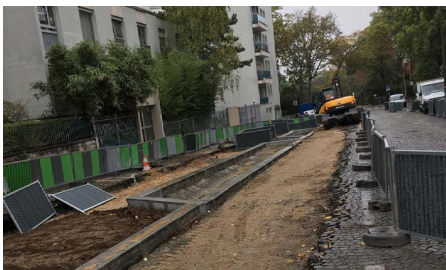


## SUCCÈS ET ALÉAS DU BUDGET PARTICIPATIF

Les réactions aux votes pour le budget participatif Paris et arrondissements sont mitigées : les petits projets (patrimoine notamment) ont peu de chance d'être votés en grand nombre face aux budgets « quartiers prioritaires » qui mobilisent votants et manne financière ! Malgré un vote doublé par rapport à 2017, « Transmettre l'aventure ciné-télé des studios Buttes-Chaumont » n'a pas été retenu. Mais la rue Fessart va bénéficier de 7 arbres et de trottoirs rénovés, les jeux des Buttes-Chaumont être renouvelés, donc des gagnants et des perdants, comme toujours ! **ALR**

## L'ACCORDÂGE, COHABITATION INTERGÉNÉRATIONNELLE SOLIDAIRE

C'est un accord conclu entre un hébergeur de plus de 60 ans et un hébergé de moins de 30 ans. L'un propose chez lui une chambre meublée à l'autre, contre menus services et participation de 170€ par mois. Fort d'un accord avec Paris Habitat et actif dans le parc privé, l'Accordâge fournit, au quartier Place des Fêtes, revenu d'appoint, logement, suivi individuel, lien social (balades, ateliers informatiques, récits de vie, Noël...). Riche de la convivialité de son hameau breton d'origine, Béatrice vous invite à la contacter : 06 71 72 58 83. **MGM** [www.laccordage.com](http://www.laccordage.com)



### SOS 30 ANS, T'AS TOUJOURS PAS PÉCHO ?

C'est le nom de la web série réalisée par une habitante du quartier, Amy Lynssia, et tournée dans nos rues, sous les arrêts de bus et aux Buttes-Chaumont. Le synopsis? Se retrouver seule à 30 ans, essayer de trouver l'âme sœur avec la complicité de ses deux meilleures amies et faire de chaque détour une occasion de rencontre. Ce format court humoristique et déjanté devrait être diffusé en ligne à partir de janvier prochain, si l'équipe arrive à lever les fonds pour la post-production. Vous pouvez les aider sur la plateforme Ulule ([fr.ulule.com/sos-30-ans](http://fr.ulule.com/sos-30-ans)), les suivre sur Facebook, Instagram, Youtube (@sos30anspaspecho). **CG**



© Léna Le Roy

### PARTAGEZ VOS COUPS DE CŒUR LITTÉRAIRES

Non seulement les bibliothèques Fessart et Place des Fêtes sont des lieux de convivialité bien appréciés du quartier, mais elles ont eu aussi la belle idée de créer un blog pour accéder de chez soi aux conseils de lecture des usagers et des membres de leurs clubs. Si vous voulez y participer, envoyez votre avis sur un livre par mail ([bibliothèques19@gmail.com](mailto:bibliothèques19@gmail.com)) avec le titre et le nom de l'auteur... et vous serez publié! **CG** [lapage19.wixsite.com/page19](http://lapage19.wixsite.com/page19)



### LES CHEVALIERS DE L'ANTI-GASPI

Pourquoi jeter un œuf trop petit, un concombre tordu, un produit à l'emballage abîmé? L'épicerie Nous Anti-gaspi, qui mise sur les invendus de l'industrie, vient d'ouvrir sa première boutique parisienne au 64 rue du Pré Saint-Gervais 19°. **CG**



### GASTRONOMIE ASSOCIATIVE AU CIP 20

Devenu en seulement 5 ans le point de ralliement des becs fins amateurs de gastronomie multiculturelle, le restaurant associatif CIP 20, ou Citoyennes Interculturelles de Paris 20°, est menacé. La fin des contrats aidés les prive d'une main d'œuvre précieuse. Dommage car les foyers au petit budget y trouvent un îlot chaleureux! Nous relayons donc leur appel à bénévoles. **MGM**. 39 bis rue de Tourtille. Contact: Anne-Sophie au 09 50 73 77 22



Où bien manger dans le quartier?

**COUP DE TÊTE**  
107 rue de Belleville 75019

Ouvert du mardi au samedi de  
12 h à 14 h 30  
et de 19 h 30 à 22 h 30

Vente de vinyles tous les premiers dimanches de chaque mois

Rapport qualité-prix de l'année  
Marc-Antoine Surand  
Que du Bon, 19°

**Quedubon**  
22 rue du plateau  
Paris 19°  
01 42 38 18 65



"Bon dans le nez,  
bon dans le gosier"

**Quedubon**  
22 rue du plateau  
Paris 19°  
01 42 38 18 65

## LE SQUARE



HAPPY HOURS 17-20H

## 7 SQUARE BOLIVAR



Niché sur les hauteurs du square Bolivar, le bistro Le Square vous accueille tous les jours pour un déjeuner, un cocktail, un brunch ou encore un dîner de qualité. Notre équipe se fera un plaisir de vous accueillir et vous guider pour que vous passiez un délicieux moment de rire et de partage avec ceux que vous aimez. Notre carte change chaque mois afin de vous faire découvrir de nouvelles saveurs et taquiner vos papilles



OUVERT TOUTS LES JOURS

BRUNCH LE DIMANCHE

# AGIR POUR L'ENVIRONNEMENT DANS NOTRE QUARTIER

**Aujourd'hui, nous sommes tous (ou presque!) sensibilisés à la nécessaire protection de l'environnement, à tel point que ce sujet devient un... marronnier\*! Ça tombe bien, les marrons jonchent le sol et votre journal de quartier en profite pour explorer les moyens locaux de se nourrir plus sainement et d'adopter les bons gestes.**

\* Un «marronnier» est, en journalisme, un sujet rebattu qui reparaît régulièrement.

**P**our s'approvisionner en produits alimentaires bio ou issus d'une agriculture raisonnée et équitable, le quartier ne manque pas de ressources. Que ce soit au marché auprès des producteurs locaux, en petite boutique de quartier spécialisée, en supermarché dédié au bio, au rayon bio des supermarchés traditionnels, ou encore par les différents circuits de vente plus ou moins directe des producteurs proches de chez nous, chacun devrait trouver chaussure à son pied (et à celui de son budget!).

Pour faire le point, je suis allée interroger voisins et connaissances. Christine et Joëlle, un couple habitant le quartier depuis plus de 30 ans, font leurs courses exclusivement à **Biocoop** (Biocoop Belleville en bio, 62 rue de Belleville) pour les légumes et les fruits, mais aussi les produits de base, quand elles ne rapportent pas des produits de Normandie où elles mènent des actions de préservation de la nature. Elles végétalisent également les pieds des arbres en bas de chez elles, avenue Simon Bolivar.

Ma voisine de palier, Monique, ne jure que par les produits locaux, de saison. Vous ne lui feriez pas manger de fraises en hiver! Elle fréquente le **marché Place des Fêtes** (ouvert mar., ven., dim. de 7h30 à 13h, 14h dim.) et **Ô Divin Primeur** (128 rue de Belleville) pour les salades et les pommes (le reste, elle le trouve trop cher pour sa bourse) et achète des produits en vrac à **Réservoir Bio** (109 rue de Belleville). Elle mange très peu de viande, trie soigneusement ses déchets, ne boit jamais d'eau en bouteille, etc. Bref,



Ma voisine Monique

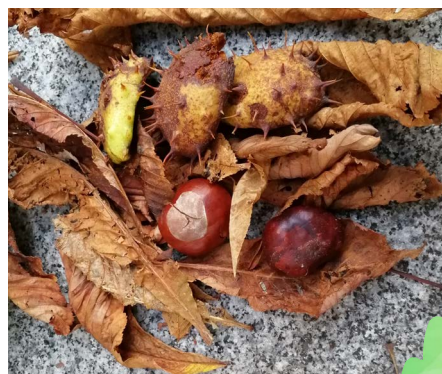
cette octogénaire encore capable de vous battre au tennis, fait plein de gestes au quotidien pour préserver autant que possible la planète. Elle avoue cependant qu'elle ne peut pas toutefois se passer des voyages en avion, la découverte de cultures lointaines est sa passion!

Anne et Pierre vont aussi s'approvisionner au marché Place des Fêtes le mardi et le vendredi (le dimanche il y a trop de monde!) et se régaler de la baguette bio à la **Petite boulangerie de Belleville** (120 rue de Belleville), qui connaît depuis son ouverture un franc succès.

Quand Dominique ne va pas au **marché de la rue des Pyrénées** (ouvert jeu. et dim., de 7h à 14h30, 15h dim.), elle



Le balcon de Dominique



choisit une solution originale pour ses courses: elle va faire sa cueillette elle-même à la **ferme de Compans** (cueillettedecompan.fr) et stocke courgettes, pommes, rhubarbe et salades de toutes sortes sur son joli balcon débordant de fleurs de la rue Mélingue!

Mon ami Edgar, jeune papa très occupé préfère, quant à lui, les réseaux de distribution comme **La Ruche qui dit oui** (laruchequiditoui.fr), système de vente en direct par des producteurs locaux: il va chercher ses produits commandés en ligne au Rosa Bonheur, dans le parc des Buttes-Chaumont et complète chez **Au bout du champ** (140 rue de Belleville) qui travaille avec des producteurs locaux et respectueux de l'environnement. Il recycle scrupuleusement, y compris dans son nouveau p'tit bac marron fourni par la Ville.



La Ruche qui dit oui, au Rosa Bonheur

Karen, elle aussi, a à cœur de privilégier une alimentation saine, pour elle et ses deux filles, sans pour cela trop grever son budget. Elle compare les prix et élit elle aussi Biocoop pour les fruits et légumes, moins chers que dans les rayons bio des supermarchés, assure-t-elle. Elle achète un peu de vrac chez Réservoir Bio, surtout les céréales du petit déjeuner, caprice de sa petite fille! Elle a aussi essayé La Ruche qui dit oui mais a laissé tomber pour des raisons de budget, ainsi que **Kelbongoo** (kelbongoo.com) qui pratique le même système, mais qui se trouve un peu loin de chez elle (rue du Borrégo). **CG**



# Le quartier en

## FERME URBAINE FLORALE



### Toutes les nuances de vert dans les hauts de Belleville

Rendez-vous au 40 rue du Télégraphe. Allez tout au fond du cimetière jusqu'à la petite porte. Entrez. Vous êtes dans un magnifique jardin, au cœur de la pépinière de Belleville. Deux jeunes femmes vous accueillent, Loubliana et Masami Charlotte. Des pros, écolos évidemment. Ici pas de pesticides ! L'une est ingénieure, l'autre floricultrice urbaine. L'une règne sur les jeunes pousses en serre vendues ensuite à des particuliers, l'autre sur les fleurs en plein champ qui seront livrées (à vélo !) à des fleuristes. Un champ de 1 200 m<sup>2</sup> qu'elles partagent avec une entreprise d'insertion a été mis à leur disposition en 2017 dans le cadre

de l'appel à projets Parisculteurs de la Ville de Paris. Loubliana organise des ateliers. Deux heures d'apprentissage, de conseils, de petits secrets, les mains dans la terre, au besoin. Vous saurez tout sur la flore urbaine. Quand, comment planter toutes sortes d'espèces végétales sur votre rebord de fenêtre, balcon ou jardin partagé. Tout le monde peut venir, même les enfants ! Sans inscription. **FK**

**Ateliers : tous les vendredis (hiver compris), 10h-12h. Infos : pepinsproduction.fr. La ferme florale : pleinair.paris.fr**

## RÉNOV' THERMIQUE

### Des copros se sont lancées

Depuis 2015, un accompagnement des copropriétés à la rénovation thermique des bâtiments a été engagé dans le 19<sup>e</sup>. Une dizaine d'opérations ont été menées pour réaliser travaux d'isolation thermique par l'extérieur, réfection des menuiseries et pose de volets et persiennes. Parmi les plus importantes sur notre quartier : les 5 rue Rébeval, 9 et 27-29 rue Clavel. Au 15 rue Ribière, en voie d'achèvement, une amélioration de 46% de la performance énergétique est attendue pour les 170 logements. **JCC**

**Info : paris.coachcopro.com**



## TOUS JARDINIERS DE NOS RUES !

Depuis mi-2015, les Parisiens peuvent jardiner sur l'espace public, à condition de demander un permis sur le site de la Ville de Paris. Vous voulez végétaliser le pied de l'arbre devant chez vous, fleurir une jardinière au coin de votre rue, végétaliser un mur ou des potelets ? C'est par ici : **vegetalisons.paris.fr CG**

### Au 26 rue du Plateau, elles l'ont fait !

Ce qu'elles voulaient, Geneviève et Marie-Jo, c'était créer du lien. Pari gagné ! Aujourd'hui, quand elles jardinent autour de « leurs » 8 arbres, les habitants du quartier s'arrêtent, discutent, donnent de jeunes plants, du terreau... La rue est plus belle et solidaire. C'est le pouvoir des fleurs et des chouettes initiatives. Les rues voisines suivent l'exemple... **FK**



### Révélez votre nature... venez jardiner avec Emilie !

« Semer, planter, tailler, c'est facile, amusant et ça fait du bien ! » me dit Emilie Bourgouin en poussant une brouette remplie de fleurs, de plantes, récupérées au Parc floral. « Mais en ce moment, je manque de bénévoles. Il faudrait lancer un appel ». C'est fait ! **FK**

**villagejournain.com**



© Célia Bonnin



### L'homme aux fleurs de la rue Mélingue

Il vit dans le quartier depuis 20 ans et rue Mélingue depuis un an. À peine installé, il veut fleurir son rebord de fenêtre et un peu plus... Il demande à la mairie un permis de végétalisation. 20 cm de trottoir accordés ! L'ensemble fait l'admiration des passants. L'œuvre d'un artiste, à n'en pas douter. Une nuit, on lui vole des fleurs. Une autre, on saccage ses plantations. Découragé ? Un peu, mais pas trop. Il persiste. Aujourd'hui, il aimerait que d'autres suivent son exemple. Et rêve même de végétaliser, en partie, la rue Mélingue... Chiche ! **FK**



## action



## DES JARDINS PARTAGÉS PRÈS DE CHEZ NOUS

**Le jardin d'Augustin: ouvert à tous**

Implanté en face du Regard de la Lanterne, dans un passage fréquenté près des tours de la Place des Fêtes, ce jardin est ouvert à tous de 11h à 13h, les jours de marché et ceux où les membres de l'association jardinent (plus de trois jours par semaine!).

Pourvu de deux bacs à compost, il est destiné au jardinage des résidents des immeubles du 6-8 rue Augustin-Thierry et 33 rue Compans. Sur 400m<sup>2</sup>, une dizaine de personnes pratiquent le jardinage écologique en parcelle collective. L'eau d'arrosage provient du canal de l'Ourcq, pompée au bassin de la Villette. Il y pousse des fleurs, des légumes et des plantes aromatiques, dont la plupart sont étiquetés, en faisant un magnifique jardin pédagogique. **MKäs et CG**

**6 rue Augustin-Thierry.**

**Infos: Association de la Maison de la Place des Fêtes (01 40 03 98 68)**

**Animations au jardin Fessart**

Ce jardin ouvert depuis 2006 a été proposé par la Mairie du 19<sup>e</sup> avec engagement de sa part de le conserver pour le jardinage. L'association qui s'en occupe a 43 adhérents, est affiliée à Main Verte qui gère les jardins partagés, composte ses déchets, reçoit des écoles et organise des animations. Ouverture au public le samedi et dimanche après-midi. **ALR**

**Angle Fessart/Clavel**

**Infos: [jardinfessart@numericable.fr](mailto:jardinfessart@numericable.fr)**



Atelier galerie  
20 rue de la Villette  
75019 Paris  
06 82 73 52 95



**ANTIQUITES**  
Avions  
Bateaux

Achat - Vente  
07 81 73 53 60

**18 rue de la Villette 75019 Paris**



**21 rue de la Villette 75019 Paris**



**Concept store**

**14, rue de la Villette 75019**

Intéressé-e par un encart pub? Vos contacts :

- [journaldequartier1920@gmail.com](mailto:journaldequartier1920@gmail.com)
- Laurent Lemesle : 06 60 20 10 19

**FICTION: Catherine et le goéland**

Catherine attablée à sa terrasse savoure son croissant du matin acheté à la Pâtisserie de l'église et son thé du jour quand une meute de goélands avec un vacarme assourdissant prend d'assaut les toits du quartier. Elle observe la troupe toujours plus nombreuse. Elle frissonne, sent une présence, se retourne. Yeux fixes cerclés d'orange, bec jaune cornu avec tache couleur sang, larges ailes

déployées : un goéland perche sur le rebord du mur. Il dit : « Exilés de la mer, rats du ciel, nous prospérons sur vos poubelles ! » D'un coup, il fond sur elle. La cloche de l'église sonne. Catherine ouvre les yeux. Le soleil est déjà haut. Un pigeon se dandine à ses pieds profitant des miettes éparses du croissant. **MK**



## NE JETEZ PLUS! RECYCLEZ...

## Que faire des déchets alimentaires ?

Le 2<sup>e</sup> et le 12<sup>e</sup> le faisaient depuis 2017, les marchés parisiens depuis 2015... Depuis la rentrée, les habitants du 19<sup>e</sup> peuvent valoriser leurs déchets alimentaires. La mairie distribue conseils et kits de démarrage à ceux qui voudraient se lancer. **Les déchets ainsi triés sont collectés** et transformés en biogaz et en compost industriel. Cette option vient s'ajouter aux **composteurs des jardins du quartier ou des centres Paris'Anim Clavel et Place des Fêtes**, qui transforment déchets verts en légumes tout frais! **AV**



**Infos compostage:**  
[blogs.paris.fr/compost](http://blogs.paris.fr/compost)

## Tous gagnants à la Ressource de Belleville !

Une ressourcerie, c'est un endroit magique, où tout le monde est gagnant : ceux qui viennent se libérer d'objets qui ne leur servent plus, ceux qui viennent les acheter à prix doux, et ceux qui font le pont entre les deux, en les collectant et les valorisant pour réduire les déchets qui étouffent la planète. Il y en a 20 à Paris et nous avons la chance d'en avoir une à Jourdain. Une caverne d'Ali Baba de 400 m<sup>2</sup> où on trouve vêtements, jouets, meubles, livres, CD... à partir de 2€. **RB**

46-50 rue des Rigoles  
Facebook/LaRessourcedeBelleville



Fahima et Alpha vous accueillent

© Célia Bonnin

## Ding Fring-le Relais: fringues pas chères, achats solidaires

Nous rencontrons Fahima, responsable du magasin **Ding Fring** rue des Pyrénées. Cette femme au visage amical est un symbole de ce type d'action de partage : elle est persuadée de l'utilité de ce Relais pour le recyclage et l'emploi, et son ancien emploi de scénariste lui donne le goût de la mise en valeur des objets dans le magasin. Dans cette grande boutique, dotée de trois cabines d'essayage, travaillent 5 à 6 salariés, et quelques bénévoles complètent l'équipe. C'est un lieu amical où chacun trouve sa place, sans jugement ni pression, un vrai luxe pour certains !

**Le Relais, qu'est-ce que c'est ?** Vous aviez déjà repéré les gros cubes blancs à ce nom sur la chaussée, qui dépendent d'Emmaüs, et où l'on peut déposer vêtements, chaussures, linge de maison et petite maroquinerie. Ils sont progressivement remplacés par des « bunkers » moins sujets aux vols. Le Relais, c'est une filière de récupération et de valorisation des textiles, qui comprend aussi

73 friperies solidaires Ding Fring. Dans ces boutiques, vous pouvez donner mais également acheter à un prix modique ce même type d'objets.

**Ce principe du recyclage crée des emplois, protège l'environnement et limite le gaspillage.** L'objectif est d'aider les personnes en grande difficulté économique en leur apportant une vraie solution de réinsertion par le travail. Près de 61 % des textiles sont revendus dans les boutiques Ding Fring mais aussi à l'export, et 36 % des textiles usagés sont recyclés en nouveaux matériaux, avec seulement 3 % de déchets.

Ce qui frappe dans cette boutique, c'est la **diversité de la clientèle** : population modeste du quartier mais aussi « branchée », à la recherche de produits « vintage » ou de marque. **ALR**

340 rue des Pyrénées  
Tél.: 01 40 33 69 07



## MÉMOIRE ET PATRIMOINE : C'ÉTAIT HIER !

## ODEURS DE BISCUITS AU PLATEAU



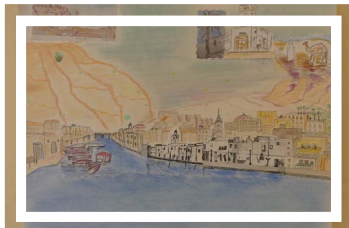
De très bonnes odeurs ont longtemps flotté sur le quartier Plateau : avant 1985, année de sa disparition - privant 500 personnes de travail - régnait sur l'emplacement rues du Plateau-Hassard-Botzaris la biscuiterie Phydor. Des logements aux 26-30 rue du Plateau remplacent la partie fabrication. Des lofts, ainsi que l'école des Fleuristes, sur la rue Hassard, ont pris la place des bureaux et du quai de chargement. **ALR**

## EXPOSITION

Carnets de Voyage  
Afrique du Nord

FESTIVAL DES SOLIDARITÉS

DU 15 Novembre au 1er Décembre

Réalisée par l'Association  
Espace Architecture Paysage

## Tous les jeudis

Dépôt et accueil des **paniers bio du Val de Loire**. Inscriptions: [www.lespaniersbioduvalde Loire.fr/](http://www.lespaniersbioduvalde Loire.fr/) Centre Paris Anim' Clavel.

## Jusqu'au 30 novembre

Mer 14h30, sam 15h. Comment apprendre l'écologie aux enfants? En les emmenant à **La Symphonie des arbres**, conte initiatique merveilleux. Théâtre Clavel, 3 rue Clavel. [reservations@12aout.com](mailto:reservations@12aout.com). Tél.: 09 75 45 60 56.

Jusqu'au 1<sup>er</sup> décembre

**Expo Carnets de voyage** (voir affiche). Centre Paris Anim' Place des Fêtes, 2-4 rue des Lilas. Entrée libre.

## Jusqu'au 8 décembre

**Expo Foncteur d'oubli**: artistes, designers, architectes dialoguent. Frac Ile-de-France, 22 rue des Alouettes. Entrée libre.

## Jusqu'au 21 décembre

**Le silence du mouvement**, expo collective par Eko Sato. Pavillon Carré de Baudouin, 121 rue de Ménilmontant. Entrée libre.

## Les 21 novembre et 19 décembre

19h-21h. **Repar'Café**, animé par des réparateurs confirmés et bénévoles, ambiance conviviale. Centre Paris'Anim Clavel. 24 rue Clavel. Infos: Julien, 06 19 60 39 55.

## Vendredi 22 novembre

• 19h30. **Et si on réinventait l'éducation positive?** Rencontre-débat avec Béatrice Kammerer,

29 NOVEMBRE 2019  
18H30LANCEMENT DE  
L'ASSOCIATION« DES RACINES  
NAISSENT  
DES AILES PARIS »« LA QUÊTE DES ORIGINES »  
PARLONS-EN !  
ASSOCIATION D'ADOPTÉS

auteur de *Pour une éducation vraiment positive*. Bibliothèque Fessart, 6 rue Fessart. Entrée libre. Résa: 01 42 08 49 15.

• 20h. **Rencontre-débat** avec Nathalie Petit, auteur de *Montessori à la maison. Je passe à l'acte*. Librairie Le Genre urbain, 60 rue de Belleville. Entrée libre.

## Lundi 25 novembre

• 18h30. Présentation de **Cœur de bronze**, première anthologie des écrivains mongols contemporains par Munkhzul Renchin, avec des musiciens mongols. Boréalia, 33 rue de la Villette.

• 19h. **Atelier self-défense féminin**. Journée internationale contre les violences faites aux femmes. Centre Paris Anim' Place des Fêtes, 2-4 rue des Lilas. Inscr. obligatoire: 06 27 34 45 06.

## Mercredi 27 novembre

• 11h. **Souricette Blues**. Adaptation musicale d'un célèbre conte par François Vincent, à partir de 2 ans. Bibliothèque Place des Fêtes, 18 rue Janssen. Entrée libre. Résa: 01 42 49 55 90.

• 16h30. **L'atelier des Potiocs**, histoires pour les 2-6 ans. Librairie l'Atelier, 2 bis rue du Jourdain. Entrée libre.

• 19h. **Réunion publique du Conseil de quartier Plateau**. Thème: zéro déchets. Lycée Saint Lambert, 7 rue Clavel.

## Jeudi 28 novembre

19h-21h. **Tea-time sur les violences faites aux femmes**: échanges, théâtre forum. Journée internationale contre les violences faites aux femmes. Centre Paris Anim' Place des Fêtes, 2-4 rue des Lilas. Inscr.: 06 27 34 45 06

## Vendredi 29 novembre

• 18h30. Lancement de l'association **Des racines naissent des ailes**. Espace Reine de Saba, 30 rue Pradier. (voir affiche).

• 19h. **Projection: Ouvrir la voix** d'Amandine Gay. Journée internationale contre les violences faites aux femmes. Centre Paris Anim' Place des Fêtes, 2-4 rue des Lilas. Inscr.: 06 27 34 45 06.

## Samedi 30 novembre

• 15h. **Conférence: Les jardins publics de l'entre-deux-guerres**, par J-C Lucas. Bibliothèque Place des Fêtes, 18 rue Janssen. Tél.: 01 42 49 55 90

## A partir du 3 décembre

14h30-18h30 sauf lundis. **Expo: Explorateurs et missionnaires portugais en Orient, Mer Rouge, Ethiopie, aux 16<sup>e</sup> et 17<sup>e</sup> siècle**. Espace Reine de Saba, 30 rue Pradier. Tél.: 01 43 57 93 92.

## Du 9 au 21 décembre

**Collecte de jouets, matériels de puériculture** pour les Enfants du Resto du Cœur.

Centre Paris' Anim Clavel. 24 rue Clavel.



## Mercredi 11 décembre

20h. **Un îlot entre deux mondes**. Musique africaine et danse. Faizal Mostrixx, Leïla Martial. L'Atelier du Plateau. 5, rue du Plateau. Résa: 01 42 41 28 22.

## Jeudi 12 décembre.

19h. **Projection: Les Garçons Ramponeau** de P. Spadoni (2016). Etienne, Gaston, Jacob, anciens élèves de l'école Ramponeau à Belleville dans les années 30, témoignent d'un Paris ouvrier disparu. Cycle Clavel fait son cinéma, avec l'association Trajectoire et le collectif consurunplateau. Centre Paris' Anim Clavel. 24 rue Clavel. Résa: 01 42 40 87 78.

VILLAGE JOURDAIN & VILLAGE DES PARTANTS & CHOEUR SUR LA VILLE PRÉSENTENT

## TOUS PARTANTS!

Balade chantée aux bougies

Samedi 14 décembre 2019

DÉPART RUE DES PARTANTS À 18H  
ARRIVÉE PLACE DES RIGOLLES VERS 19H30

INFO: TOUSPARTANTS@GMAIL.COM

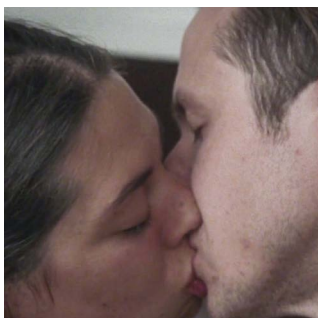
GRATUIT - BIENVENUE À TOUS !!!

## Samedi 14 décembre

18h. Sortez bougies et lampions! Le **défilé Tous partant(s)** s'élancera de la rue des Partants pour rejoindre la rue des Rigoles en chantant (voir affiche). Chants sur Facebook/Village Jourdain. Infos: touspartants@gmail.com.

## Vendredi 31 janvier

19h. **Concours Talent Show**. Les 15-28 ans sont invités à s'exprimer en chant, danse, cirque... Centre Paris'Anim Clavel, 24 rue Clavel. Candidatures: [thetalentshow@ligueparis.org](mailto:thetalentshow@ligueparis.org).



Expo Foncteur d'oubli, au Frac



Recherchez, estimez ou vendez votre bien en toute sérénité avec un conseiller immobilier indépendant de votre quartier !



**Laurent LEMESLE**  
06 60 20 10 19  
[laurent.lemesle@saf ti.fr](mailto:laurent.lemesle@saf ti.fr)

Je soutiens l'association de votre choix en lui proposant 10 % des honoraires d'agence. Laurent.



Laurent LEMESLE Agent commercial du réseau SAFTI immatriculé au RSAC de Paris N° 494 395 627, agissant pour le compte de l'agence immobilière SAFTI N° 523 964 328 RSC de Toulouse. Carte professionnelle CPI 2101 2018 000 025 936 délivrée par la CCI de Toulouse.

Scannez ici pour voir mon site immobilier



Vous accompagner, mon engagement au quotidien !



Place des Grandes Rigoles...

## QUESTIONNAIRE pour faire évoluer le journal en fonction de vos attentes

Nous souhaiterions connaître votre intérêt pour ce journal et recevoir vos commentaires - positifs ou négatifs - sur les différentes rubriques, les articles, la lisibilité, le mode de distribution, etc. :

.....

.....

.....

Quelques mots nous aideraient à cibler des sujets qui vous tiennent à cœur dans ce quartier :

.....

.....

Quelques détails de votre profil nous permettront de mieux vous connaître :

Âge : ..... Sexe (entourer) : M F Lieu de résidence (n°/rue):.....

Situation (entourer) : activité, recherche d'emploi, retraite, bénévolat, autre.....

### Pour nous répondre

- prendre une photo du questionnaire rempli et nous la transmettre
  - par **mail** : [journaldequartier1920@gmail.com](mailto:journaldequartier1920@gmail.com) - par **SMS** : 06 03 98 10 38
- découper le questionnaire et nous le transmettre
  - par **courrier** : Association Quartier Vu d'ici 19-20, 25 rue Pradier, 75019 Paris
  - en le **déposant** à l'accueil du Centre Paris anim' Clavel, 24 bis rue Clavel,

**Répondez nombreux, nous avons besoin de vos avis! Merci!**