

JOURNAL DE QUARTIER PAR LES HABITANTS

Belleville-Jourdain-Buttes-Chaumont-Place des Fêtes

NUMÉRO 3 - NOVEMBRE-DÉCEMBRE 2018

# VUES D'IC!

**PYRÉNÉES  
JOURDAIN  
PLACE DES FÊTES:  
PLONGEZ AU  
CŒUR DES  
CHANTIERS DU  
MÉTRO**

**NE JETEZ PLUS!  
RENDEZ-VOUS AU  
RÉPAR'CAFÉ**

**PORTRAIT:  
ÉMILIE ET LE  
VILLAGE  
JOURDAIN**

Le chantier de la station Jourdain

GRATUIT

« Une pyramide dans la ville »  
Place des Fêtes (Natacha)



« Cirque rock et magique »,  
théâtre l'Atelier du Plateau,  
5, rue du Plateau (Catherine)



« Créatures d'Halloween »,  
rue de la Villette (Anaïs)



« Chemin royal! », derrière une porte cochère  
rue du Jourdain (Kevin)



**PUBLIEZ VOTRE PHOTO**

Pour être publié, envoyez votre photo au journal par mail ou par courrier (adresse page ci-contre).  
Mentionnez bien votre prénom, âge (optionnel), ce qu'elle représente et la rue où elle a été prise.

## ÉDITO

Créé dans un esprit participatif, ce journal s'enrichit de chacune de ses rencontres et nouvelles collaborations. Vous avez envie de raconter ou photographier votre quartier? Vous pensez qu'une petite gazette est un bon prétexte pour aller au-devant de gens que vous n'aborderiez pas sinon? Ce journal est fait pour vous! Vous pouvez participer à nos réunions hebdomadaires, le jeudi à 18h30 au centre Paris Anim'Clavel, qui accueille depuis le départ notre projet d'habitants. Vous pourrez partager vos idées, prendre en charge un ou plusieurs articles, ou simplement passer un bon moment. Vues d'Ici est un journal autant à faire qu'à lire! Alors, rejoignez-nous! **Vous pouvez aussi venir à notre rencontre d'inauguration le jeudi 6 décembre.**

*L'équipe du journal*

### VOUS ÊTES IN-VI-TÉ

Après le lancement au printemps dernier, la création d'une association cet été, le temps est venu de fêter ensemble la concrétisation de ce journal d'habitants. Vous êtes donc invité à partager un moment convivial :

**jeudi 6 décembre**

de 18h30 à 20h - Centre Paris Anim'Clavel, 24 bis rue Clavel

**Entrée libre**

### CE NUMÉRO VOUS EST REMIS GRATUITEMENT

... grâce à l'aide financière du Lions Club Paris Buttes-Chaumont et les encarts publicitaires acquis par plusieurs professionnels (commerçants ou associations). Nous les remercions chaleureusement pour ce soutien.

### VOUS POUVEZ CONTRIBUER

... en vous rendant sur ce lien de financement participatif Leetchi et en effectuant le versement de votre choix :

[www.leetchi.com/c/vues-dici-a-besoin-de-vous](http://www.leetchi.com/c/vues-dici-a-besoin-de-vous)



## SOMMAIRE

- **L'œil des habitants**, p2
- **Ça s'est passé ici**, p4
- **Répar'Café rue Clavel**, p5
- **Centre social rue des Rigoles**, p5
- **Le film Rue des Cascades renaît**, p5
- **Ressource de Belleville rue des Rigoles**, p5
- **DOC place des Fêtes**, p5
- **FOCUS: tout sur les chantiers du métro**, p7-9
- **Portrait: Émilie et le Village Jourdain**, p10
- **Mémoire: studio mythique rue des Annelets**, p10
- **Petites annonces et agenda**, p11
- **Le coin des kids: Pas si casse-tête, l'exposé.** Une aventure d'Alma par Julie Safier-Guizard, dessinée par Bruno Le Roy, p12

Ce journal a été réalisé par l'association Quartier Vu d'Ici 19-20. Ont contribué à ce numéro: Naï Asmar-Makni, Natacha Batreau, Célia Bonnin, Catherine Gau, Christine Hairie, Elise Hénault, Janna, Martine Kas, Bruno Le Roy, Apolline Sabut-Aymard, Julie Safier-Guizard, Elena Sayag  
Photos de couverture et du dossier: Célia Bonnin

Coordination et mise en page: Naï Asmar-Makni  
Maquette originale: Florence Guex  
Imprimé à 1500 exemplaires par: imprimeur Edgar, Aubervilliers  
Adresse: Association Quartier Vu d'Ici 19-20  
25 rue Pradier, 75019 Paris  
Mail: [journaldequartier1920@gmail.com](mailto:journaldequartier1920@gmail.com).



Un grand merci aux commerçants du quartier qui ont accepté de se prêter au jeu, un peu improvisé, de cette série de photos (Natacha Batreau).



### TAPIS ROUGE!

Le 27 septembre, quatre créatrices commerçantes (Davai, Anne C. Wirth, Les Folies Douces et Les Rousseurs) ont organisé un apéro collectif suivi d'un défilé de mode, tapis rouge et DJ compris! Dans une ambiance bon enfant, les habitants du quartier, mannequins d'un jour, ont présenté les créations avec style et attitude. Au-delà du bon moment, l'initiative plaide aussi pour la pacification de la circulation rue de la Villette. **NB**



### PARRAINEZ UN ARBRE

La visite-découverte des arbres des Buttes-Chaumont, dimanche 7 octobre, a été très suivie. Elle était organisée par le Club des Parrains, dont l'objectif est de faire connaître et protéger les arbres du parc. Il propose aux habitants d'en parrainer un, c'est-à-dire recenser son espèce, sa hauteur, sa circonférence, en prendre soin et le défendre afin d'éviter l'abattage. Michèle Rouhet propose cette balade plusieurs fois par an. Sur rdv pour les groupes: [michele.rouhet@orange.fr](mailto:michele.rouhet@orange.fr) **EH**



### ILS SE TIRENT LE PORTRAIT

Le 15 novembre, il y avait un atelier de portraits photo et audio au restaurant associatif CIP20, rue de Tourville. Ce fut l'occasion de magnifiques moments de découverte, d'apprentissage et de convivialité. Ces ateliers gratuits, ouverts à tous dès 8 ans, encadrés par une photographe pro, sont proposés par l'association Paris Est Village. Le prochain aura lieu le 12 décembre à la résidence d'artistes Villa Belleville, 23 rue Ramponneau. **CH**  
Infos: [www.paris-est-villages.com](http://www.paris-est-villages.com)



### LES BUTTES ONT POSÉ

L'exposition d'une partie des œuvres réalisées au concours Ça s'peint aux Buttes, organisé au printemps par Ça s'passe aux Buttes et le Conseil de quartier Plateau, a eu lieu au centre Paris Anim' Clavel du 8 au 31 octobre. Belle participation lors du vernissage le 10 octobre et beaucoup de visites pour admirer cet ensemble d'œuvres très diverses, réalisées par des artistes amateurs de tout âge (ci-contre le 1er prix Jeune remporté par Selma Valensi). **BL**



### 1918-2018

Nous étions très nombreux à partager l'émotion lors de la célébration du 100<sup>e</sup> anniversaire de l'Armistice du 11 novembre 1918 organisée par la mairie du 19<sup>e</sup>. Toutes les générations confondues étaient sous le charme du chant des élèves des écoles Lucien de Hirsch et Bolivar. La commémoration a lieu tous les ans et les plus âgés ont vraiment apprécié l'engagement citoyen de cette année. Des dessins d'écoliers de l'époque étaient aussi exposés. **EH**



### UN GOÛTER PAS COMME LES AUTRES, AVEC LE LIONS CLUB PARIS BUTTES-CHAUMONT



« Au goûter du Lions, on a vu des chiens trop trop mignons. Il y en avait un qui s'appellait Gros nez et un autre qui s'appellait Grande oreille! On a appris à leur demander de faire des choses, comme faire le mort. Il fallait les appeler par leur prénom puis on a fait des signes avec nos doigts. Il y avait plein d'autres activités comme fabriquer du Slime, et des jeux en équipe. Et c'était génial! On a mangé un super goûter où on avait chacun des chouquettes, une part de gâteau au yaourt et un macaron », raconte Janna, 8 ans. Mercredi 10 octobre, avec son centre de loisirs, elle partageait avec 70 enfants de trois écoles un après-midi ludique autour de la propreté et la prévention canine. Il était organisé par le Lions Club Paris Buttes-Chaumont et le Conseil des Séniors du 19<sup>e</sup>, en présence de François Dagnaud, maire du 19<sup>e</sup>, et de ses adjointes Violette Baranda et Joyce Malai.

### AU RÉPAR'CAFÉ, FINI LE GASPI

Certains sont venus avec leur télé sous le bras. D'autres, avec leur bicyclette, garée dehors. Le 16 novembre, une quinzaine d'habitants ont participé au Répar'Café relancé au centre Paris Anim' Clavel pour remettre en état les petits appareils électroniques, les vélos et les vêtements. Trois réparateurs munis d'outils ont procédé à l'auscultation et partagé leur savoir avec les participants. « L'idée, c'est d'apprendre à faire soi-même. Que chacun puisse être autonome et retrouver un peu de maîtrise dans son quotidien », explique Julien, l'habitant à l'origine de ce projet soutenu par l'association Repair Café Paris. Le Répar'Café cherche aussi des habitants sachant réparer. **NA** Prochaine date : jeudi 20 décembre de 18h30 à 21h, Centre Paris Anim'Clavel, 24 bis, rue Clavel. Tel : 01 42 40 87 78. Entrée libre.



### CENTRE SOCIAL TOUT NOUVEAU, TOUT BEAU!

Le Centre social des Rigoles (association Relais Mémilmontant) est enfin entré dans ses nouveaux locaux. Et cela valait la peine d'attendre : ils sont spacieux, dotés de grandes baies vitrées et même d'un joli patio. Ses activités ? Diverses et variées : capoeira, yoga, taï-chi sénior, alphabétisation, aide aux devoirs, espace numérique public avec matériel flambant neuf, écrivains publics, permanence emploi... Sa philosophie ? Créer du lien entre les habitants, dans une optique de partage culturel, comme par exemple lors de l'Atelier Femmes Créatives (santé, cuisine, couture...) ou du Café Messieurs. Ses tarifs ? Gratuit ! Il faut juste payer l'adhésion annuelle (enfants 5€, adultes 8€, familles 12€). Vous souhaitez vous investir dans la vie du quartier ? Proposez vos services bénévoles, pour l'aide aux devoirs notamment. **CG** 70 rue des Rigoles.

### RUE DES CASCADES: LA RENAISSANCE D'UN FILM

Tourné en 1963, ce film nous plonge dans le Belleville de l'époque, entre ruelles et terrains vagues. Alain vit seul avec sa maman, courageuse tenancière d'un café épicerie de la rue des Cascades. L'histoire d'amour entre cette femme (la grande Madeleine Robinson) et un jeune homme noir, bouleverse la vie du garçon. Un plaidoyer émouvant contre le racisme, mais aussi pour la liberté d'aimer. Sa réédition répare également une injustice : ce film de Maurice Delbez fit un flop à sa sortie, les exploitants jugeant le propos bien trop osé pour le projeter. **CG** Sorti en salles et en DVD.



### LA RESSOURCE DE BELLEVILLE

Cette boutique propose du réemploi d'objets : vêtements, bijoux, CD, livres, meubles... Les dons qu'elle reçoit sont vendus à petit prix et dans des sacs déjà utilisés. Le magasin marche depuis un an. Il s'est fait connaître par le bouche à oreille, sans avoir fait de publicité. Mais il reçoit beaucoup de clients chaque jour, qui sont très contents du lieu car il est agréable, propre et le personnel reçoit merveilleusement bien sa clientèle. **ES** 46-50 rue des Rigoles, ouvert de 13h à 19h sauf les dimanches, lundis et mardis. Facebook/La Ressource de Belleville.



### LE DOC, ARTISTES ET ARTISANS PLACE DES FÊTES

Dernièrement, le DOC a accueilli l'expo d'une vingtaine de projets de la 4<sup>e</sup> biennale du Réseau des maisons de l'architecture (photo ci-contre). Mais qu'est-ce que le DOC ? Cette association a été créée par des artistes et artisans qui ont investi une partie de l'ex-lycée Jean Quarré pour avoir un lieu où travailler. Le DOC a aussi pour objectif la diffusion de la création contemporaine. Depuis sa création, il ne cesse de croître et de se renouveler. Récemment, il a créé l'Université Libre, pour débattre et partager les connaissances. Prochaine date, le 17 décembre. **ASA** 26, rue du Docteur Potain.

# La boulangerie



## Ici, tout est fait maison!

La Boulangerie Au 140 ne vous cache rien: tout est fait à base de bons produits, de beurre de Normandie, de farines soigneusement sélectionnées, et même de levain créé en 1985 avec une grappe de raisin sauvage par Pierre Demoncy, le père de deux des patrons actuels.

## Un 38 tonnes pour les pains spéciaux

Un énorme four à bois, tout de brique, de sable et d'acier trône derrière le comptoir du 140. Si beau qu'on pourrait croire qu'il ne sert qu'à la déco! Mais chaque jour, des pains spéciaux y sont cuits à l'ancienne. Ce mastodonte, dont la sole à elle seule pèse 2 tonnes, engloutit 1 m<sup>3</sup> de bois par semaine. La boulangerie utilise beaucoup de farines bio, «parce qu'elles sont bio, mais surtout parce qu'elles sont



bonnes» souligne Laurent Demoncy, un vrai passionné! Les baguettes (dont la star est la «140») et les petits pains sont cuits dans le four électrique, ainsi que la viennoiserie et la pâtisserie «grand-mère».



## À l'Élysée, tout le monde disait «bonjour»

Cette passion familiale pour le pain fabriqué dans les règles de l'art a mérité une récompense : la baguette de tradition du 140 a remporté le Grand prix de la meilleure baguette de Paris en 2001. Le 140 a donc eu le privilège de fournir l'Élysée pendant un an. Ce qui a le plus marqué Laurent, plus que le prestige et les ors de ce lieu mythique? C'est le fait que tout le monde lui disait bonjour quand il venait livrer ses baguettes! Quand passion et savoir-faire riment avec modestie... **CG**

*Au 140,  
140 rue de Belleville  
ouvert du mardi  
au dimanche  
[www.au140.com](http://www.au140.com).*



© Photos Céline Bonnin

## STUDIO NRGYM PILATES MACHINES ET SOL

340 RUE DES PYRÉNÉES

TÉL.: 06 17 24 72 80 [www.nrgym.org](http://www.nrgym.org)



## POLLEN - Mode féminine Participez au Jeu-concours

Gagnez une écharpe en vous inscrivant à la newsletter sur <https://pollenparis.fr>

Deux boutiques:

Prêt-à-porter: 7, rue de la Villette

Chaussures: 6, rue de la Villette



## INTÉRESSÉ PAR UN ENCART PUB? CONTACTEZ-NOUS.

**VOUS ÊTES UN COMMERÇANT, UNE ASSOCIATION, UN PROFESSIONNEL EN LIBÉRAL?**

**VOUS VOULEZ VOUS FAIRE MIEUX CONNAÎTRE À L'ÉCHELLE DU QUARTIER?**

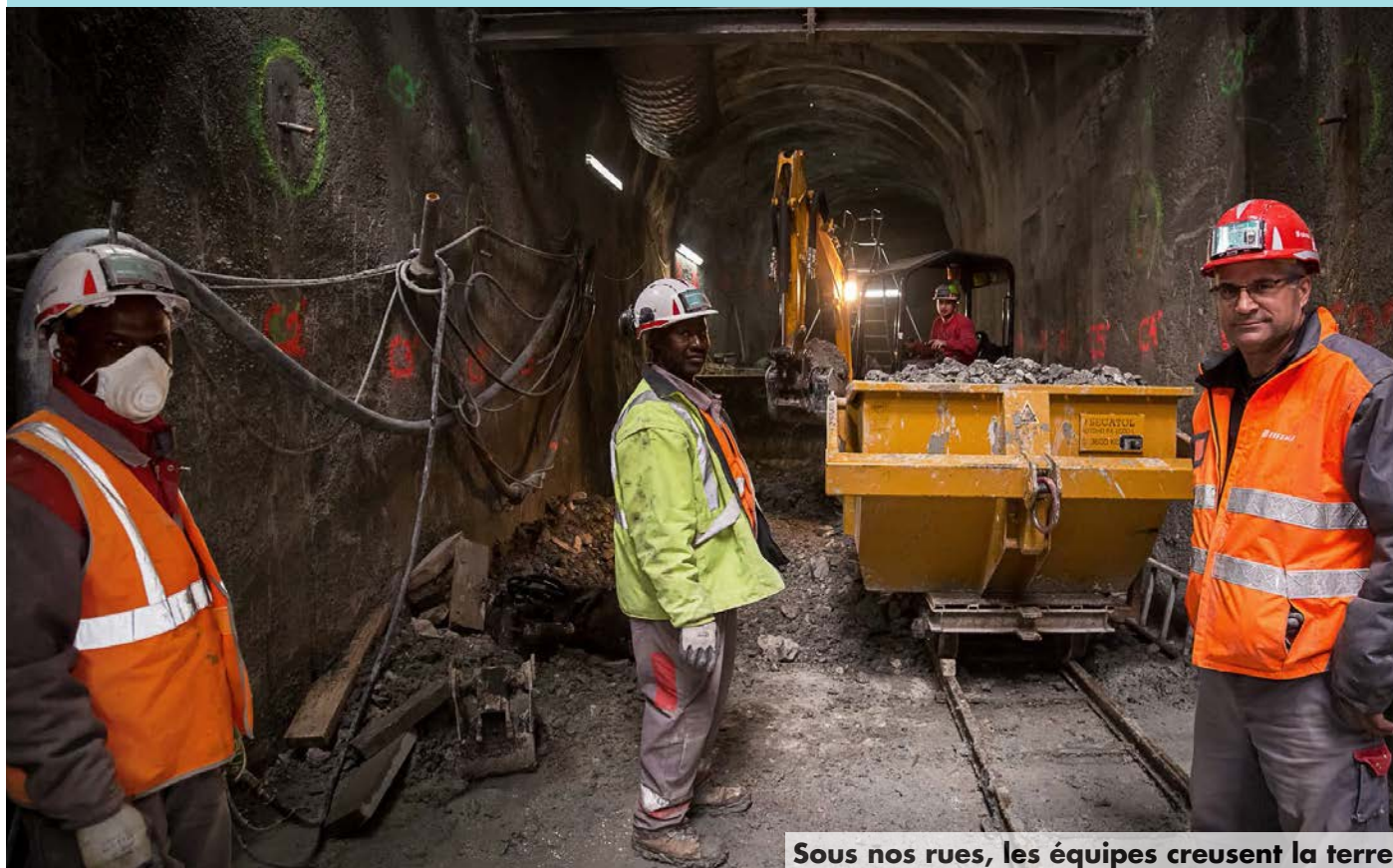
Vues d'Ici est un bimestriel de 12 pages tiré à 1500 exemplaires fait par et pour les habitants du quartier, réunis au sein de l'association Quartier Vu d'Ici 19-20. Nous sommes tous bénévoles et proposons des encarts publicitaires afin de financer l'impression.

- Vous avez la possibilité d'acheter un espace publicitaire sans déséquilibrer votre budget;
- Vous atteindrez une clientèle de proximité;
- Vous participerez à une initiative contribuant à la dynamique du quartier;
- Nous pouvons vous aider à réaliser le visuel et/ou le texte.

Contactez-nous! Mail: [journaldequartier1920@gmail.com](mailto:journaldequartier1920@gmail.com).

Naï Asmar: 06 03 98 10 38 / Catherine Gau: 06 14 81 55 96

# Métro : Au cœur des chantiers



Sous nos rues, les équipes creusent la terre

**A**u pied de la grue imposante et des cuves de béton, nous sommes sur le chantier à ciel ouvert du métro Jourdain. Au centre, le sol est éventré d'un large trou, profond de 18 mètres. « De là, on creuse les futures évacuations sur plusieurs dizaines de mètres jusqu'aux quais. C'est la mine! », explique Marc, chef d'équipe, tandis que la dame de la pâtisserie lui adresse un petit signe amical à travers sa vitrine.

## Ambiance très humaine, obligé!

« Sous terre, on est obligé de se faire confiance entre nous, notre vie dépend de nos coéquipiers. Cela crée une forte solidarité, une ambiance très humaine »,



Localiser chaque équipier

poursuit-il. Pour descendre, ils empruntent une échelle. La grue achemine le matériel, les engins, et extrait les milliers de tonnes de gravats. Une fois dans les boyaux de glaise, pas de téléphone portable qui tienne! En haut, un tableau des positions permet de situer chaque équipier. « Avant de descendre, on place notre badge sur la partie basse du tableau, et on le remonte une fois revenu. On doit savoir à tout instant qui est en bas », poursuit Marc.

Les équipes ne sont pas à l'abri des surprises en creusant. Et parfois, remontent le temps. « On a trouvé une épaisse paroi de béton, des coffrages en bois et du petit

carrelage de station qui ont dû être utilisés lors du chantier initial de construction, dans les années 30! », raconte Doriane, 25 ans, jeune ingénieure géotechnique à la RATP. Tout cela, sous l'œil sévère du théodolite, instrument de mesure au laser fixé sur une façade de la rue Lassus, qui guette toutes les trois heures le moindre déplacement de terrain.



Théodolite veille

## Un dé à coudre

Alors, hors normes le chantier? Marc, depuis 28 ans chez Eiffage, rigole. « C'est un dé à coudre. Nous sommes en pleine ville, tout près des habitations. Mais le chantier reste minuscule par rapport à ce que j'ai connu sur la construction de ponts ou d'autoroutes! » NA



À la manoeuvre, Marc et Doriane

Photos du dossier: Célia Bonnin  
Retrouvez le reportage photo complet:  
[www.flickr.com/gp/cebiabonnin/T1y4Ns](http://www.flickr.com/gp/cebiabonnin/T1y4Ns)

## Pourquoi tous ces travaux dans nos stations ?

Le prolongement de la ligne 11 s'inscrit dans le cadre du projet du Grand Paris, métropole englobant la capitale et 131 communes de banlieue. Afin d'y rendre la circulation plus fluide et plus rapide, le réseau de transports en commun est étendu et modernisé.

La ligne 11 s'enrichit de 6 nouvelles stations sur 6 km jusqu'à Rosny-Bois-Perrier dans un premier temps. En quoi sont concernées nos trois stations de métro ? Il s'agit de les adapter à un plus grand nombre de passagers et aux nouvelles rames de métro qui y circuleront. « Une augmentation de 25% du nombre de passagers est prévue », précise Christophe Servat, chargé de proximité à la RATP.

Les trains passeront de 4 à 5 wagons. Les nouvelles rames seront les MP14 (Matériel Pneumatique d'année de conception 2014). Elles remplaceront les MP59 conçus en 1959, plus vieux matériel roulant du réseau et « sont prévues pour passer en conduite automatique à terme », selon Christophe Servat.

Il faut donc renforcer et rehausser les quais. De plus, pour respecter les normes de sécurité et apporter plus de confort aux voyageurs, 10 des 13 stations existantes seront équipées de nouveaux accès ou sorties de secours. Avec, dans certains cas, des ascenseurs et escaliers mécaniques pour favoriser l'accessibilité aux personnes à mobilité réduite.

Les travaux commencés en 2016 pour les interventions préalables se poursuivront jusqu'en 2020 mais il faudra attendre 2022 pour l'ouverture des stations supplémentaires, le tout pour un budget de 1,3 milliard d'euros. [CG](#) et [NA](#)

## En quoi consistent les travaux ?

### → JOURDAIN

De nouveaux couloirs et escaliers vont être créés dans cette station pour pouvoir sortir depuis l'autre extrémité du quai. Même en heure de pointe, tous les voyageurs doivent pouvoir évacuer en 10 minutes en cas de problème. Les travaux sont réalisés en partie à ciel ouvert : un énorme trou (dans lequel notre équipe s'est risquée !) permet de descendre matériaux et machines et d'évacuer les gravats. Vous avez sans doute remarqué l'imposante grue qui rivalise avec la flèche de l'église ! L'emprise du chantier s'étend sur les trottoirs et une partie de la chaussée, sans oublier la base vie rue de Palestine, à cheval sur les espaces de stationnement et le trottoir.



À Jourdain, le puits est profond de 18 m

### → PLACE DES FÊTES

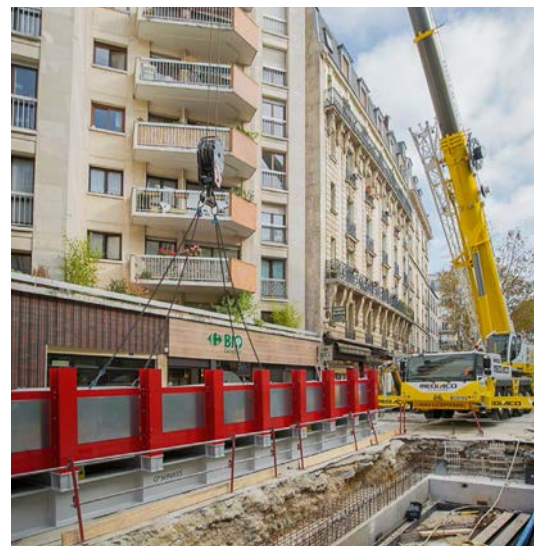
Dans cette station, les accès existants étaient suffisants pour absorber l'augmentation du nombre de voyageurs. Seule une issue de secours supplémentaire a été créée près de l'actuelle sortie Place des Fêtes. Le chantier est en partie situé sur le square Monseigneur Maillot où plusieurs arbres ont été retirés mais seront replantés après la fin du chantier. Le gros oeuvre s'achève décembre, reste le second oeuvre (électricité, carrelage...).



La nouvelle sortie de secours est en bois brut pour s'intégrer au square

### → PYRÉNÉES

Les récents et bruyants travaux avenue Simon Bolivar sont dus au renforcement du sous-sol : des pieux en béton y ont été enfoncés pour soutenir les futurs espaces souterrains. À cette première phase, avec au départ la mise en sens unique de la circulation, va succéder une seconde étape comprenant la création de deux nouveaux accès depuis les quais jusqu'aux 7 et 8 avenue Simon Bolivar (escalier simple) et la mise en place d'un escalier roulant sur la sortie existante rue des Pyrénées, côté impair devant la boulangerie.



À Pyrénées, un pont métallique recouvre le trou pour que les voitures circulent





## Tout un quartier mobilisé

**Le quotidien de certains habitants a été impacté par les chantiers. Dans plusieurs cas, ils ont pu être entendus.**

De sa fenêtre qui surplombe le chantier à Jourdain, M. Paulic contemple le quartier. « Ici, c'était le quartier historique de Belleville. Au pied de l'église, il y avait le terminus du funiculaire, qui remontait depuis la statue de la République. Il a été fermé en 1924. La station Jourdain, elle, a ouvert en 1935 », explique ce passionné de l'histoire du quartier.

### Une nouvelle voisine, la grue

Désormais, la vue de chez lui plonge sur le puits de la station, ses engins, ses cuves. Face à lui, tout près, une nouvelle voisine, la grue. « Ca change le quotidien, oui. Mais ca fait partie de l'évolution du quartier, et nous avons été informés et écoutés au sujet du chantier »,

tempère le riverain.

En amont, une réunion d'information s'était tenue au cinéma l'Étoile des Lilas pour les habitants du quartier. Et sa copropriété est en relation avec la RATP, à qui elle a pu faire entendre certaines préoccupations. « Ils ont été réactifs quand à la sécurisation de l'accès à la grue



Des habitants ont interpellé la mairie et la RATP

et l'aménagement des palissades pour nous permettre la sortie des poubelles», explique-t-il. « Nous nous sommes rapprochés de certaines copropriétés et des commerces autour des chantiers », avance de son côté Christophe Servat, chargé des relations de proximité à la RATP.

Côté Pyrénées, les habitants ont pu aussi se faire entendre, à plus grande échelle. Entamé cet été, le chantier a conduit à la mise en sens unique de l'avenue Simon Bolivar sur le tronçon allant de la rue Pradier à la rue de Belleville. C'était prévu pour toute la durée du chantier, soit près de trois ans.

Le gros du flot des voitures, camions et deux-roues s'est retrouvé dévié par les rues Pradier, Fessart et Clavel.

### Retour du double sens avenue Simon Bolivar

Et ça, au grand dam des habitants, vite concernés par cet afflux de véhicules souvent rapides et nerveux dans leurs rues étroites et très fréquentées par les écoliers. Pétition, article dans le Parisien, courriers

au maire, ont finalement été entendus. Le 26 octobre, en conseil de quartier, le maire et la RATP annonçaient conjointement la mise à l'étude de retour anticipé du double sens, y compris pour le bus 26. Retour effectué dans la nuit du 15 au 16 novembre dernier. Un soulagement pour les habitants. **NA**

## La pâtisserie Demoncey-Vergne

### Une histoire de famille

Anne-Marie et Pierre Demoncey, alors employés de la Pâtisserie de l'Eglise, rachètent le commerce à leurs patrons qui partent en retraite, en 1983. Dans la foulée, ils acquièrent également la Boulangerie Au 140 toute proche qui communique avec la pâtisserie. En 1995, les enfants, Clara et Laurent prennent la relève puis s'associent avec Jean-Claude Vergne: le trio est formé! Clara à l'activité traiteur, Laurent le chocolatier glacier et Jean-Claude aux manettes de la pâtisserie. La *dream team* fait prospérer le commerce et ne cesse de le moderniser, faisant preuve d'une grande créativité dans les formes et les goûts de ses produits.

### Un écrin fin 19<sup>e</sup> pour une pâtisserie d'exception

Mais l'histoire a commencé bien avant. La maison avait été créée en 1887, en même temps que l'immeuble haussmannien qui la surplombe. Elle garde encore les traces de l'époque: qui n'a pas été saisi d'admiration en entrant dans la boutique située en face de l'église Saint Jean-Baptiste de Belleville, devant la magnificence de ses plafonds, ses stucs et ses boiseries, ses miroirs à l'argent? Un écrin pour une pâtisserie d'exception. Ici, aucune revente n'est effectuée, tous les produits de base sont fabriqués sur place. « On fume même notre saumon! », dit Laurent qui revendique la qualité et l'authenticité des produits employés, mais aussi la rigueur dans leur utilisation.



**Pâtisseries, chocolats, entremets, confiseries** déploient leurs couleurs, à la lueur de luminaires design inspirés de lustres anciens. Finalement à l'image de leur production: l'équipe Demoncey-Vergne renouvelle régulièrement son offre, tout en misant aussi sur des classiques revisités, comme le délicieux Paris-Brest. **CG**

Pâtisserie de l'Eglise  
Demoncey-Vergne  
10 rue du Jourdain  
ouvert tous les jours  
[www.demoncey-vergne.com](http://www.demoncey-vergne.com)



## Émilie Bourgoïn Et le Village fut!

Quand Émilie s'est installée dans le quartier Jourdain il y a quelques années, elle a tout de suite aimé la facilité avec laquelle les gens se parlaient. Elle s'est aussi vite aperçu que beaucoup d'artistes y habitent... Autant de talents parfois cachés!

Elle a alors souhaité favoriser le lien entre tous. Avec détermination, accompagnée d'autres habitants partageant le même esprit, elle a réussi à fédérer en quelques années les potentiels afin de faire émerger sur la place des Rigoles un espace de vie, de fêtes et d'échange. Un lieu où tout est possible, une manière de réinventer la ville.

En 2015, ça commence par une page Facebook. Le réseau Village Jourdain était né, et n'a cessé de grandir pour dépasser, désormais, les 3000 membres...

En 2016, une nouvelle étape est franchie avec la création de l'association Village Jourdain. En mai 2017, l'association organise une gigantesque fête de trois jours! Une multitude d'artistes, associations, habitants du quartier, enfants des écoles, commerçants,



© Célia Bonnin

ainsi que des sans-abri, participent à la métamorphose temporaire du petit bout de quartier. Ils sont soutenus par la Mairie du 20<sup>e</sup>, le Conseil de quartier et la direction des Espaces verts. Un an plus tard, la 2<sup>e</sup> édition fait à nouveau le plein.

Et la métamorphose continue. La rue du Jourdain est désormais piétonne le dimanche, les pieds d'arbres sont végétalisés. De grands pots de fleurs colorés sont installés. Des bancs, une bibliothèque, sont construits, ainsi que des nichoirs. La façade donnant sur la place est magnifiquement repeinte

par Seaz. Des fanions cousus main sont accrochés, donnant à la place une allure de fête permanente. Émilie et l'association ont encore plein de projets dans la tête! **MK du blog** <http://habitantsduplateauesbutteschaumont.blogspot.com>

### Le Village Jourdain soutient les autres projets du quartier.

Rendez-vous les 2<sup>e</sup> lundis du mois de 19h30 à 21h 30 à la Maison des associations, 3 rue Frédéric Lemaître. **Prochaine date, lundi 10 décembre.** Infos: Facebook / Village Jourdain et [www.villagejourdain.com](http://www.villagejourdain.com)

## MÉMOIRE ET PATRIMOINE

### Mythiques studios

David Bowie, Alain Baschung, Françoise Hardy, Joe Cocker, Fela Kuti, Serge Gainsbourg... Ils ont tous enregistré ici, à deux pas de chez nous! Au 37 rue des Annelets, depuis 1969, il y avait le mythique studio d'enregistrement Studio Plus XXX, installé par le preneur de son Claude Sahakian.

Ce studio a été remplacé en 2009 par les prestigieux studios d'enregistrement Talk Over qui viennent à leur tour de fermer. Ces derniers avaient été ouverts par Redha Zaïm qui y avait développé le design sonore, les enregistrements de musique et de voix pour



au 37 rue des Annelets

les films, les films d'animation et les jeux vidéo.

À côté, au 35, lui et son frère Naoufel avaient créé une cave à vin qui par la suite est devenue Ô Divin, petit restaurant très prisé, les frères étant tous deux amateurs de bonne cuisine. Le chef cuisinier était Mathieu Moity, aujourd'hui deux toques au Gault et Millau.

Malheureusement, le resto a fermé lui aussi... Mais vous pouvez retrouver l'équipe Ô Divin, rue de Belleville, dans trois magasins différents: une épicerie fine à la place de l'ancienne triperie, un primeur qui propose des légumes et des fruits cultivés en Île-de-France et une poissonnerie. **MK**

**MEN WANTED (mais pas que!)**

Petit chœur d'adultes de quartier recrute 2 sopranos, 1 ténor, 2 basses. Notions de solfège bienvenues mais pas obligatoires. Le chœur travaille un beau répertoire choral assez éclectique dans une ambiance à la fois sympathique et exigeante. Répét' lundis 19h-20h30, 29 r de la Villette. Contact: chœurdequartier@yahoo.com

**ARTISTES CHERCHENT MAMANS**

Cidália Alves, photographe

plasticienne du bas de Crimée et Chrystèle Verfaillie, poétesse de Botzaris, collaborent à un projet : montrer la beauté plurielle des énergies maternelles du 19<sup>e</sup> arrdt. Elles recherchent des mères (de tout âge) volontaires pour se faire porter (photo et texte). Critère de sélection : vivre dans le 19<sup>e</sup> et être maman! cidalia.studio@gmail.com / chrysteleverfaillie@gmail.com

**PARRAINER UN JEUNE**

Parrains Par Mille, association de

parrainage d'enfants et jeunes adultes, recherche 30 parrains bénévoles dans le 19<sup>e</sup> pour accompagner quelques heures par mois des jeunes migrants dans leur insertion sociale, culturelle et professionnelle. Tél.: 01 40 02 02 10 www.parrainsparmille.org

**CHERCHE BÉNÉVOLES**

Le Centre social des Rigoles (association Relais Ménilmontant) recherche des bénévoles pour l'aide aux devoirs (du CE1 à la terminale).

70 rue des Rigoles.  
Tél.: 01 47 97 62 81

**SUPERMARCHÉ COOPERATIF**

L'association Un peu avant la source, créée en 2017, veut implanter La Source, supermarché coopératif, responsable et solidaire, dans le 20<sup>e</sup> arrdt avec l'appui de la mairie et de la Maison de la Vie associative et citoyenne du 20<sup>e</sup>. Elle recherche des bénévoles dans différents domaines. Infos: <http://cooplasource.fr/> contact@cooplasource.fr

**LES ÉVÉNEMENTS A VENIR****Les samedis, dimanches, mercredis**

10h45 (sam), 9h45 et 10h45 (dim), 19h (mer). **Gymnastique en plein air.** Parc des Buttes Chaumont, «patinoire» près du Rosa Bonheur. + randos. Asso Les Joyeux Trotteurs des Buttes. Tarif: 45€/an. Infos: 06 80 37 94 41 jtparis19@gmail.com.

**Les vendredis**

11h à 17h. **Les psys du cœur.** Entretien anonyme, sans RDV, participation libre. Maison de la place des Fêtes. 10 rue Augustin Thierry. Tél: 06 51 75 38 11, www.lespsysducœur.fr.

**Jusqu'au 2 décembre**

**Expo Carnets de Voyage,** Centre Paris Anim'Clavel, 24 bis r Clavel.

**Jusqu'au 16 décembre**

Les dimanches 16h30. **Théâtre: France.** Au début des 70', un vent de liberté souffle sur le monde. À bord du France, il bouscule les codes d'une famille française expatriée. Théâtre Clavel, 3 rue Clavel. Résa: reservations@12aout.com.

**Jusqu'au 23 décembre**

**Carnival, le rêve d'un ogre ridicule.** Samedis et dimanches 15h (20h les 15 et 22 décembre) + les mercredis 12 et 19 décembre 15h. Tarif: 16€/11€. Cirque électrique, place du Maquis du Vercors. Tél.: 09 54 54 47 24.

**Jusqu'au 11 janvier**

**Expo Yemen éternité.** Espace Reine de Saba, 20 rue Pradier.

**Samedi 1er décembre**

10h30. Réunion d'information sur le **partenariat de la paroisse avec l'association JRS Welcom.** Des habitants peuvent héberger pendant 4/6 semaines un demandeur d'asile ou un réfugié. Réunion ouverte à tous. Eglise St Jean-Baptiste de Belleville, 139 rue de Belleville.

**Du 1<sup>er</sup> au 23 décembre**

**Exposition de crèches.** Scènes bibliques en miniature. Entrée libre. Visites: 16h30, 18h30 + dimanche 12h15-13h. Église St

Jean-Baptiste de Belleville, 139, rue de Belleville.

**Dimanche 2 décembre**

12h45. **Ciné-club, cycle Plus c'est long, plus c'est bon:** Sattangtango (Bela Tarr, Hongrie, 1994). Durée: 7h30, entracte 2x30 mn, repas et boissons sur place. DOC, 26 rue du docteur Potain.

**Mardi 4 décembre**

20h. **Rencontre-débat:** Agnès Bovet-Pavy pour le livre Lumières sur la ville. Une histoire de l'éclairage urbain (éd. François Bourin). Librairie Le Genre urbain, 60 rue de Belleville. Entrée libre.

**Mercredi 5 décembre**

• 20h. Emmelene Landon présente son livre Marie-Galante (éd. Gallimard), l'histoire de deux personnes sur une île. Librairie L'Atelier, 2 bis rue du Jourdain. Entrée libre.

• 20h. **Théâtre: Pelouse.** Textes de Xavier Machault entre récits noirs, poésie lumineuse et accès surréalistes. Avec les musiciens Valentin Ceccaldi et Quentin Biardeau. L'Atelier du Plateau, 5 r du Plateau. Tarif: 13€/10€/8€/6€. Résa: 01 42 41 28 22 cdnq@atelierduplateau.org.

**Jeudi 6 décembre**

• 18h30 à 20h. **Inauguration du journal Vues D'ici.** Centre Paris Anim'Clavel, 24 bis rue Clavel. Entrée libre.

• 19h à 20h30. **Les lectures de Monsieur Jourdain:** club de lecture adulte. Bibliothèque Fessart, 6 rue Fessart. Entrée libre sur résa au 01 42 08 49 15.

**Samedi 8 décembre**

• 10h30 à 11h30. **Atelier origami** et contes du pays du soleil levant. À partir de 6 ans. Bibliothèque Fessart, 6 rue Fessart. Entrée libre/résa 01 42 08 49 15.

• de 18h15 à 19h. **Atelier Furoshiki** (l'art d'emballer avec du tissu), technique traditionnelle japonaise. Utile pour les cadeaux de Noël! Adultes/enfants dès 10 ans. Bib. Fessart, 6 r Fessart. Entrée libre/résa 01 42 08 49 15.

**Dimanche 9 décembre**

20h. **Les chansons du dimanche:** Étienne Luneau. Théâtre Clavel, 3 rue Clavel. Un dimanche par mois. Tarif: 18€/15€/12€. Résa: 06 12 25 52 85/06 15 69 41 15.

**Lundi 10 décembre**

19h30 à 21h30. Le Village Jourdain soutient les autres projets du quartier. 3 rue Frédéric Lemaître.

**du 12 au 23 décembre**

12h à 20h. **Expo-vente des créateurs.** La baloïse, atelier-boutique, 6 rue Jean-Baptiste Dumay.

**Mercredi 12 décembre**

• 15h à 18h. **Atelier portraits photo et audio.** Organisé par Paris Est Villages. Gratuit, résa conseillée: 07 81 45 88 22. Villa Belleville, 23 rue Ramponneau.  
• à partir de 19h30. **Rencontre des habitants du quartier** autour d'un vin chaud au Rosa Bonheur, parc des Buttes-Chaumont, pour débattre avec le groupe d'animation du Conseil de quartier Plateau des attentes et propositions.

**Jeudi 13 décembre**

19h. L'association 24 août 1944 présente **Très chers bourreaux; Queridísimos verdugos**, de Basilio Martín Patino. Centre Paris'Anim Place des Fêtes, 2/4 rue des Lilas. Entrée libre. www.24aout-1944.org

**Du 13 au 15 décembre**

20h. **Théâtre: Un dieu, un animal.** D'après le roman de Jérôme Ferrari. Compagnie Espace commun. L'Atelier du Plateau, 5 rue du Plateau. Tarif: 13€/10€/8€/6€. Résa: 01 42 41 28 22 cdnq@atelierduplateau.org.

**Samedi 15 décembre**

• 10h à 11h. **La ronde des histoires... spécial Japon.** Lecture d'albums illustrés. Pour les 18 mois-3 ans et leurs parents. Bibliothèque Fessart, 6 rue Fessart.

Samedi 8 décembre de 12h00 à 20h00

Dimanche 9 décembre 2017 de 10h30 à 13h30

## Vente d'artisanat africain

au profit de l'école Keur fatou Kaba au Sénégal



Des cadeaux originaux et solidaires à tous les prix

Paniers, bijoux, sculptures et objets en bois, peintures sous verre, tissu... achetés directement aux artisans locaux

Maison de la Place des Fêtes\*  
10 rue Augustin Thierry 75019 Paris  
Métro Place des Fêtes  
Bus 26, 48, 60

Entrée libre, résa 01 42 08 49 15.

• **Fête du Centre social des Rigoles/Association relais Ménilmontant.** Goûter, musique, animations... 70 rue des Rigoles. Entrée libre. 01 47 97 62 81.

**Lundi 17 décembre**

19h30, **Université libre:** Aménagement du territoire et paysages en Palestine. DOC, 26 rue du Docteur Potain.

**Mardi 18 décembre**

20h. **Hasna El Becharia/Nainy Diabaté.** Deux musiciennes se rencontrent pour livrer leur vision féminine et féministe de l'Afrique d'aujourd'hui. L'Atelier du Plateau 5 r du Plateau. Tarif: 13€/10€/8€/6€. Résa: 01 42 41 28 22 cdnq@atelierduplateau.org.

**Les 19 et 20 décembre**

19h. **Théâtre: Le bruit des ombres.** Comment faire pour ne pas porter les plus sombres moments de l'histoire sur nos épaules? Spectacle hors les murs de l'Atelier du Plateau. Café Le Rendez-vous des Alouettes, 27 r des Alouettes. Résa: 01 42 41 28 22 cdnq@atelierduplateau.org

**Jeudi 20 décembre.**

18h30 à 21h. **Répar'Café.** Centre Paris Anim'Clavel, 24 bis, rue Clavel. Tel: 01 42 40 87 78. Entrée libre.

**Du 7 au 11 janvier 2019**

20h. **Théâtre: Face à face.** Les Plateaux Sauvages. Billeterie responsable, tarif au choix : 5€, 10€, 15€, 20€ ou 30€. 5 rue des Plâtrières. Tél.: 01 40 31 26 35.

## PAS SI CASSE-TÊTE, L'EXPOSÉ. Les aventures d'Alma

